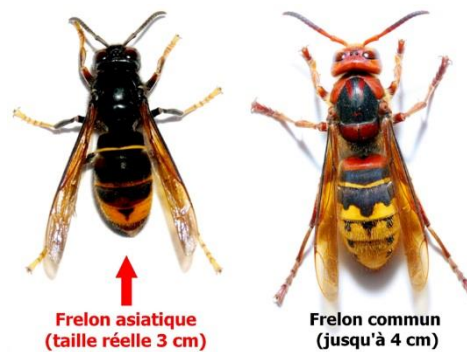


LE FRELON ASIATIQUE

Le frelon asiatique a été introduit en France en 2004 et son aire d'extension n'a cessé d'augmenter constituant une réelle menace pour les abeilles domestiques.

BIOLOGIE

Identification



Régime alimentaire

Comme les autres frelons, *Vespa velutina* est un prédateur généraliste qui s'attaque à une très grande variété de proies. Outre les abeilles, il s'attaque aux insectes de très nombreux ordres et notamment aux guêpes, mouches, papillons ainsi qu'aux araignées. Il prélève aussi de la viande sur des cadavres de vertébrés ou sur les poissons et crevettes exposés aux étals des marchés. Les boulettes de proies servent à nourrir les larves.

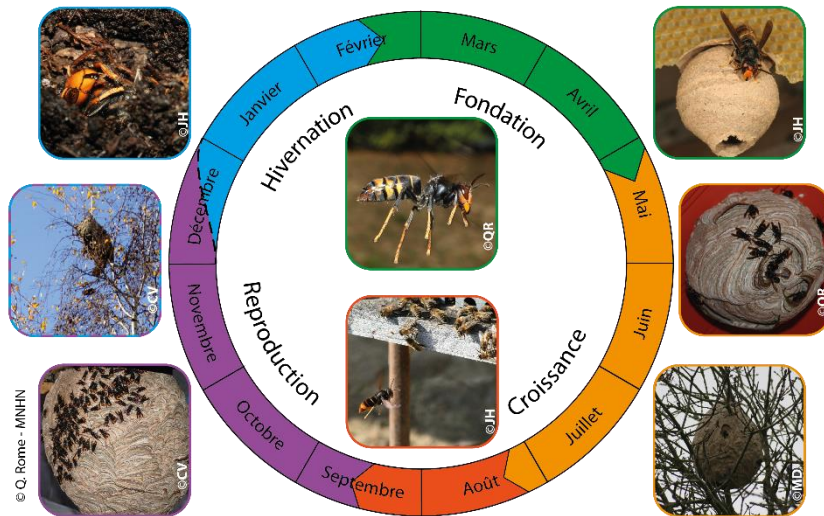
* Les adultes ne se nourrissent que de liquides sucrés (miellat, nectar, miel...) et du liquide riche en protéines que régurgitent les larves lorsqu'ils les sollicitent.

* Les ouvrières transportent ces liquides dans leur jabot pour nourrir par trophallaxie la reine, les autres ouvrières, les mâles et les futures fondatrices restées dans le nid. À l'automne, ils mangent aussi la chair des fruits mûrs, pommes, prunes, raisins...

Reproduction

C'est en automne (octobre à novembre) que les femelles reproductrices de la nouvelle génération quittent le nid en compagnie des mâles pour s'accoupler ; elles sont les seules à hiverner tandis que les mâles, les dernières larves et les ouvrières meurent. Au printemps (mars à juin), chaque reine fondatrice ébauche un nouveau nid, pond quelques œufs et soigne ses premières larves qui deviendront, un mois à un mois et demi plus tard – selon la température -, des ouvrières adultes capables de prendre en charge la construction du nid et l'entretien de la colonie. La reine consacra alors le reste de sa vie à pondre. Avec l'apparition

des ouvrières, l'activité de la colonie s'intensifie considérablement et la taille du nid augmente pour atteindre son maximum au début de l'automne.



Cycle biologique de *Vespa velutina* en France. Les couleurs de contour des photos correspondent à celles des différentes périodes du cycle (d'après Rome *et al.*, 2013 ; photos : JH = J. Haxaire, MD = M. Duret, QR = Q. Rome, CV = C. Villemant).

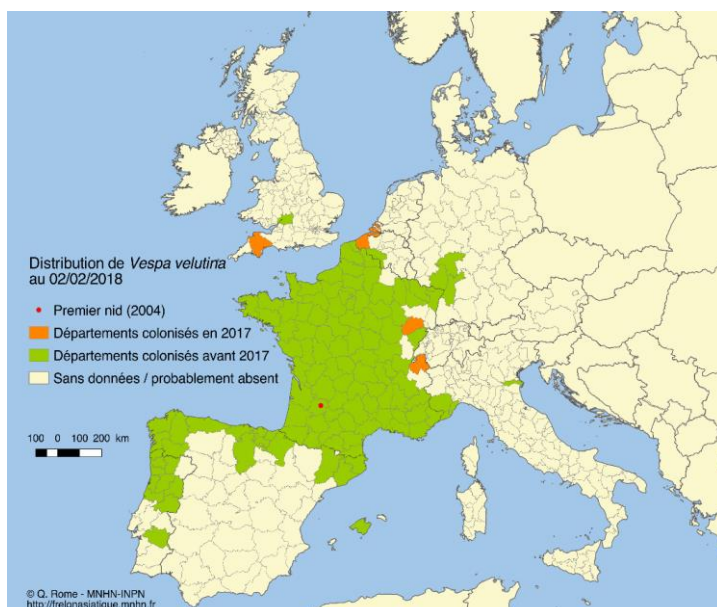
Habitat naturel

En France, le Frelon asiatique installe de préférence son nid dans les hautes branches des grands arbres, en zone urbaine ou agricole comme en milieu boisé. Il semble profiter des vallées des cours d'eau et des grands axes routiers pour se disperser ; il semble par contre éviter les peuplements purs de conifères. En effet, bien qu'il soit présent dans le département des Landes, les forestiers n'ont que rarement repéré de nid en pleine forêt.

Les nids vides ne sont jamais réutilisés mais on y trouve parfois au début du printemps quelques femelles sexuées tardives qui sont restées bloquées par l'arrivée du froid. Elles sont incapables de fonder une colonie car elles n'ont pas été fécondées et ont souvent des ailes atrophiées.

État des lieux de la population

Il est très difficile à l'heure actuelle de définir un chiffre précis quant à la population de frelons asiatiques. Les habitants n'informent pas forcément les communes lors de la détection ou de la destruction d'un nid.



La carte ci-contre met en évidence la présence du frelon asiatique et l'évolution de son aire de répartition.

Impact sur l'environnement et en termes de santé publique

- Destruction des ruches domestiques
- Compétition avec d'autres espèces animales (abeilles sauvages, guêpes, papillons, mouches...)
- Piqûre pouvant être dangereuses pour l'homme

LES STRATÉGIES EN MATIÈRE DE :

La Réglementation

La réglementation relative aux **dangers sanitaires** pour les espèces animales suivie par le **ministère de l'agriculture** ([article D.201-1 du code rural et de la pêche maritime](#) [CRPM])

Le frelon asiatique *Vespa velutina nigrithorax* est classé au **niveau national** dans la liste des **dangers sanitaires de deuxième catégorie pour l'abeille domestique** *Apis mellifera* sur tout le territoire français ([arrêté du 26 décembre 2012](#)). Ce classement implique que l'élaboration et le déploiement d'une **stratégie nationale de prévention, surveillance et lutte** vis-à-vis de ce danger sanitaire est de la **responsabilité de la filière apicole, l'État pouvant apporter son appui sur le plan réglementaire** ([article L.201-1 du CRPM](#)) notamment en **imposant certaines actions de lutte aux apiculteurs** ([article L.201-4 du CRPM](#)) pour favoriser la réussite de la stratégie. Au regard des dispositions de l'[article L.201-8 du CRPM](#), ces opérations, **réalisées par les Organismes à Vocation Sanitaire** désignés par le préfet de département, sont à la **charge des apiculteurs**.

Surveillance

- Le repérage des nids le plus tôt possible dans la saison
- Le signalement auprès de la collectivité
- Le signalement de la destruction du nid

Lutte

- Réseau POLLENIZ – plan d'action régional « Proposition pour une harmonisation de la lutte contre le frelon asiatique » en Pays de la Loire : polleniz72@polleniz.fr
- Réseau FREDON - FDGDON des Pays de la Loire
- GEDON La Ferté-Bernard Association 1901- siégé social 13, rue Viet 72400
- La ville de la Ferté-Bernard

Mise en œuvre pour la lutte

- **Le piégeage du frelon asiatique aux abords des ruches** : En cas d'attaque de frelon asiatique sur un rucher et uniquement dans ce cas. Nous recommandons de poser des pièges à sélection physique (pour diminuer l'impact sur les autres espèces), de préférence avec comme appât du jus de vieille cire fermentée (appât qui a donné de bons résultats dans ces conditions). Ceci pourrait permettre de diminuer la pression

de prédation et d'affaiblir les colonies du frelon. Ces pièges doivent être en général posés à partir du mois de juin, période la plus fragile du cycle de développement des colonies, et jusqu'à la fin de la saison de prédation (octobre à mi-novembre).

- **La destruction des nids par extension de la colonie** : La destruction des colonies reste la méthode la plus efficace pour diminuer les populations de Frelon asiatique. Celle-ci doit se faire le plus tôt possible et jusque mi-novembre. Le Frelon asiatique étant diurne, les nids devront être détruits **à la tombée de la nuit ou au lever du jour**. Ainsi la quasi-totalité de la colonie pourra être éliminée. La destruction des nids au cours de la journée (notamment à l'aide d'une lance à eau ou d'un fusil) fait augmenter considérablement les risques d'accident. Tous les individus volant hors du nid ne seront pas tués et pourront rapidement reconstruire un nid à proximité ; ils resteront en outre très énervés plusieurs jours durant, ce qui augmente les risques de pique pour le voisinage. Si la reine est encore vivante, la colonie pourra encore produire des mâles et des femelles sexués, mais si la reine est morte, la colonie ne produira plus que des sexués mâles ; dans les deux cas, l'activité de prédation sera poursuivie. À ce jour, les meilleures techniques de destruction utilisent une **perche télescopique pour injection d'insecticide**. **Il faudra ensuite descendre le nid et le brûler** pour que les insectes morts et l'insecticide ne soient pas consommés par les oiseaux.

Réf de documentation :

- [Note de service de la DGAL de 2013](#)
- [Etude avec l'ITSAP pour évaluer l'efficacité du piégeage de printemps](#)

Note : A.Combelle du 26/02/2018